



# 勾勒天之纹理

——为中国星官造像

徐 刚

# 自我介绍

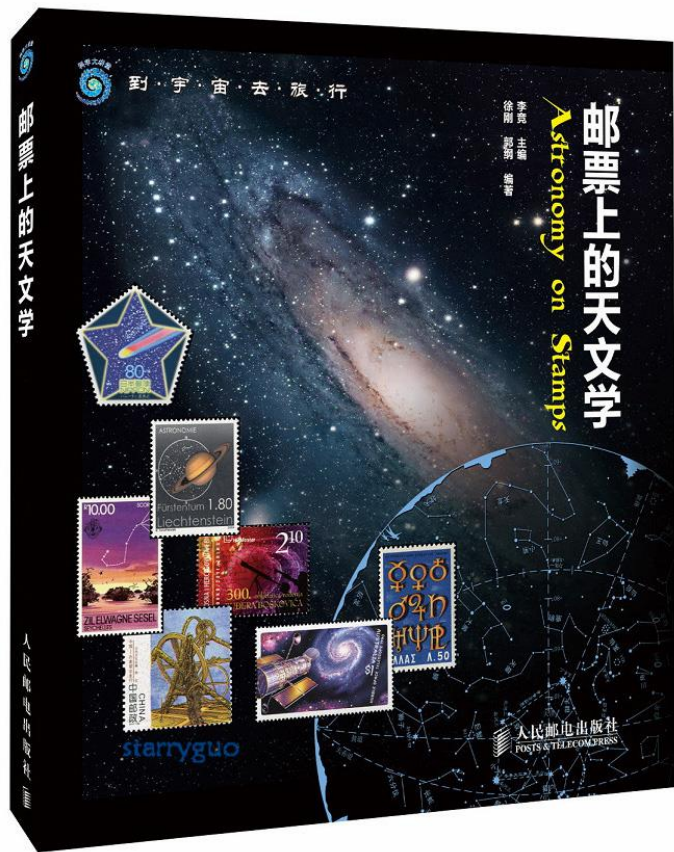
---





我的业余爱好：天文、集邮、绘画

我的努力方向：通过绘画和集邮来表现天文之美，进而传播天文知识。



## 天文集邮

《太阳》专题邮集：

- 两次全国邮展镀金奖
- 两次全国邮展大镀金奖
- 一次全国邮展特别奖
- 世界邮展镀金奖

《邮票上的天文学》：

- 科技部2013年优秀科普图书
- 第三届科普作家协会优秀科普作品银奖
- 全国邮展银奖
- 入选三个一百原创图书出版工程



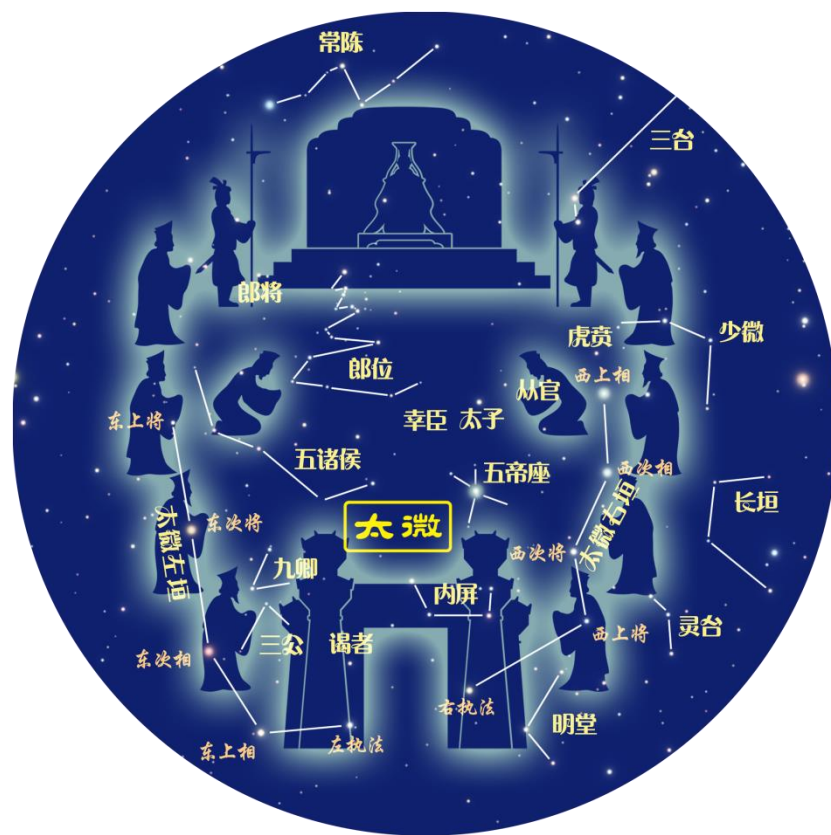
## 天文美术

中国星空题材绘画作品





少儿天文科普绘本



图案式中国星图

# 中国的图案式星图

---









## 中国图案式星图的出现与消失

中国古代也曾出现出星官图案甚至是星图，但汉以后逐渐消失，只剩下四象和道教的星神图案。



战国



西汉



东汉



明

## 阻碍中国图案式星图发展的原因

决大多数星官的非象形性；  
星图的使用范围和神秘色彩；  
由于星官数量、含义等导致的绘制难度。



## 今天图案式星官图的意义

网络化、快速传媒的读图时代，图案对于普及、推广、宣传等工作意义重大。

在弘扬传统文化、科普、教育等领域，迫切需要形象化、艺术化的星图来全面展现中国星官体系。

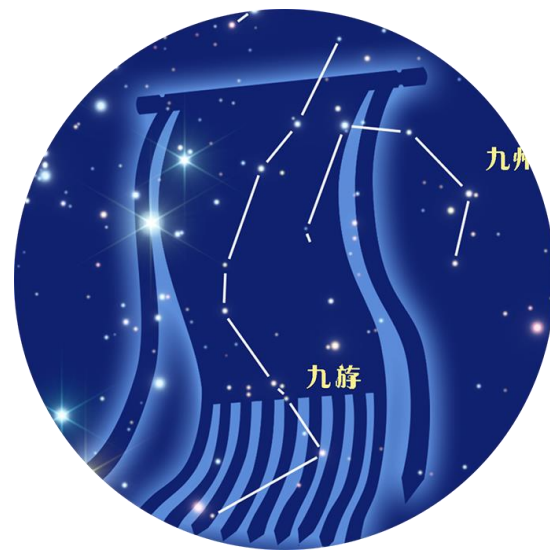
形象化的图案对于了解星名含义或其中的历史典故有一定帮助。



造父



天囷



九州

# 图案式中国星图的创作

---





## 创作过程

2007年6月开始收集素材

2007年9月完成盖图(第一版)

2007年11月完成横图和紫微垣星图  
(第一版)

2008年5月完成两图的第二版

2010年7月绘制全部二十八宿图案

2011年完成18个南天增补星官图案

2014年6月盖图第三版

目前共绘制175个图案

首次系统展现中国星官形象的尝试

第一套图案式中国星官图



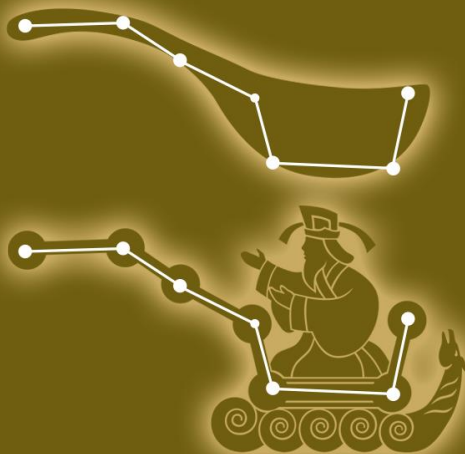
## 含义的解读与表现

通过《史记·天官书》、《晋书·天文志》、《开元占经》等考证星官含义。

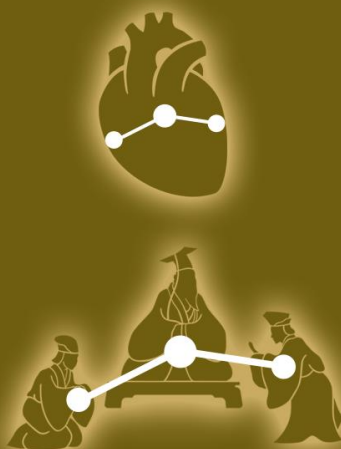
在星官本意、星占含义、星象含义中，尽量采用星官命名的本意，其次是星象含义，最后是星占含义。



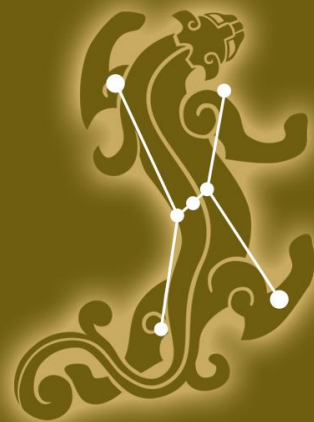
轩辕



北斗



心



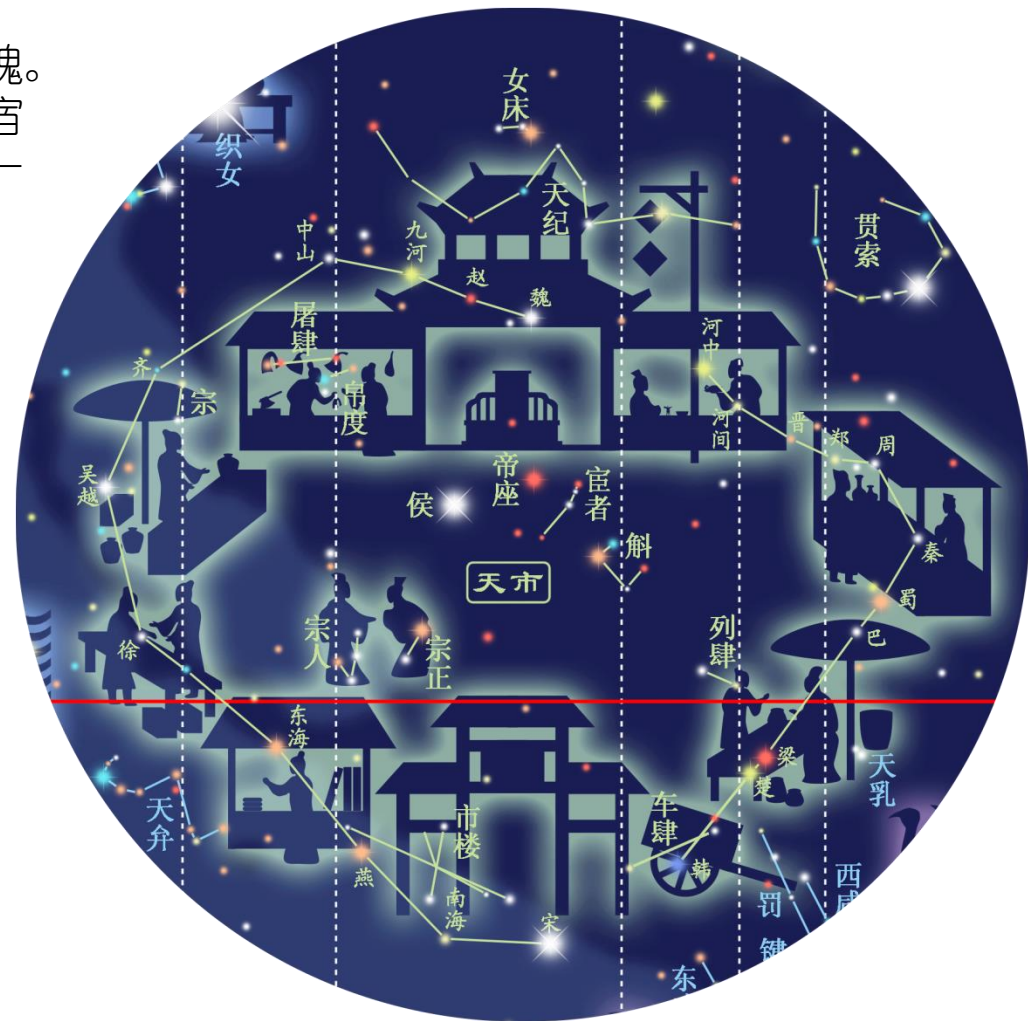
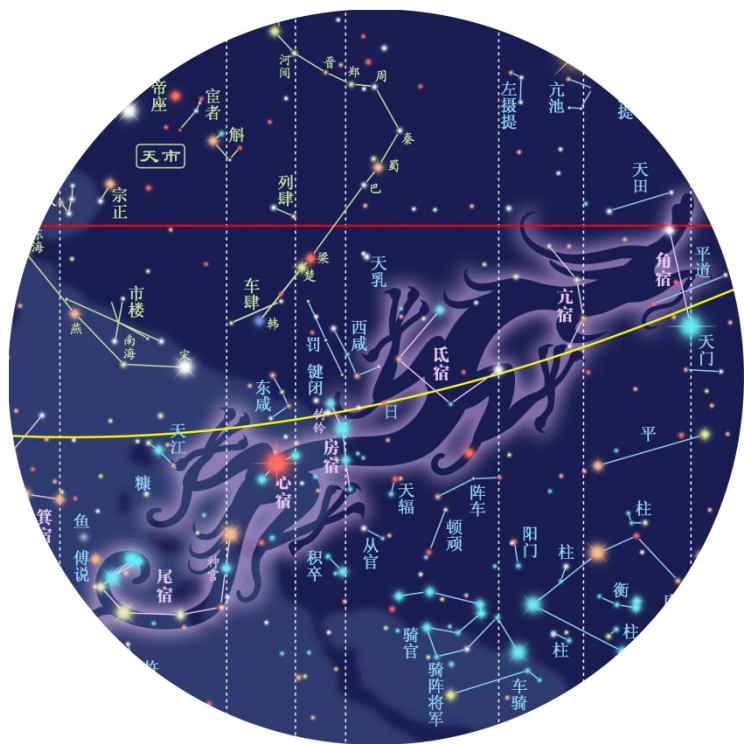
参



## 星官的布局与取舍

### 提纲挈领

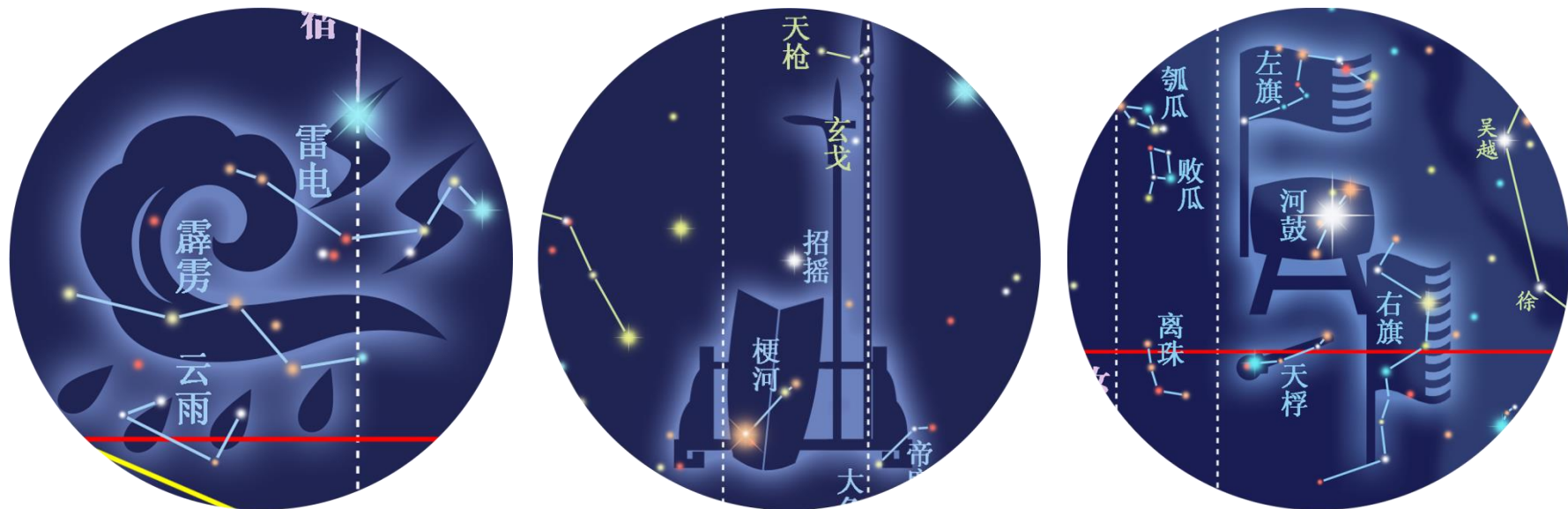
三垣二十八宿，是统驭中国星官的灵魂。三垣是一个整体，二十八宿中的部分宿也是一个整体，将它们统一考虑作为一个整体来表现是首选。



## 星官的布局与取舍

相关联的星官聚集在一起是中国星官的一个特点，利于这一特点可将它们作为一个整体来表现；

舍弃一些不重要和很难用图案来表现的星官，这样不但解决了星官图案太多带来的零乱与重叠问题，更符合中国星官体系的总体架构，使人们对中国传统星官有一个整体的认识。





## 艺术风格的确定

### 力求简洁

星图不同于一般的绘画作品，图案不能对星图本身产生较大影响；  
星官数量的众多造成相对较小的天区面积，导致不能绘制复杂的图案。

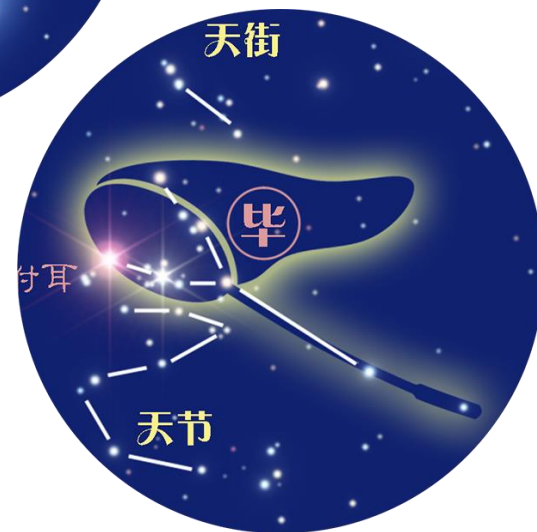
### 聚焦两汉

两汉至魏晋是中国星官体系逐步完善和定型的时期；  
这一时期也有一些宝贵的星官形象参考资料；  
汉代艺术简洁古朴的风格也有利于星图中科学元素的体现。

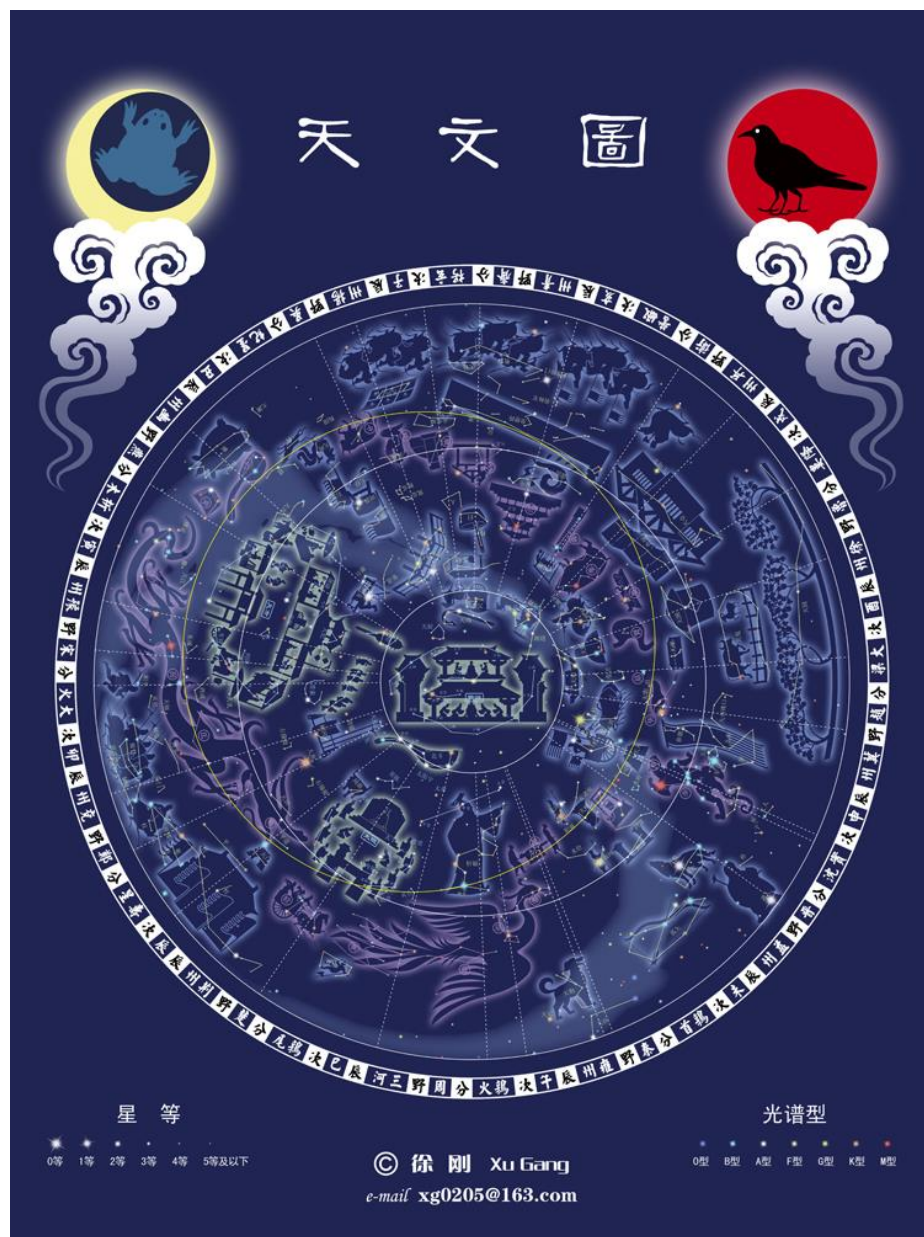


## 星官形象的设计

图案尽量适合星官连线组成的图形，与星官连线符合很好的图案能对认星起到一定的帮助作用。

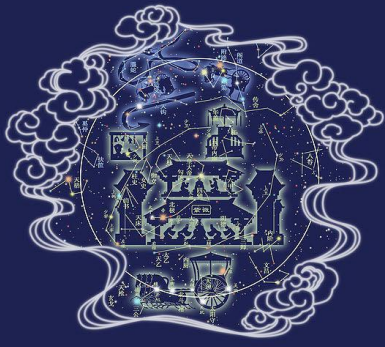








# 步天圖



赤道  
黃道  
距星經緯

O型 ● 一等星  
 B型 ● 二等星  
 A型 ● 三等星  
 F型 ● 四等星  
 G型 ● 五等星  
 K型 ● 六等星  
 M型 ● 七等星

光譜型

東方七宿  
東方七宿，即角、亢、氐、房、心、尾、箕。角宿一星，即室女座α星，為全天最亮的二十八宿之一。角宿二星，即室女座β星，為全天第二亮的二十八宿之一。角宿三星，即室女座γ星，為全天第三亮的二十八宿之一。角宿四星，即室女座δ星，為全天第四亮的二十八宿之一。角宿五星，即室女座ε星，為全天第五亮的二十八宿之一。角宿六星，即室女座ζ星，為全天第六亮的二十八宿之一。角宿七星，即室女座η星，為全天第七亮的二十八宿之一。角宿八星，即室女座θ星，為全天第八亮的二十八宿之一。角宿九星，即室女座ι星，為全天第九亮的二十八宿之一。角宿十星，即室女座κ星，為全天第十亮的二十八宿之一。角宿十一星，即室女座λ星，為全天第十一亮的二十八宿之一。角宿十二星，即室女座μ星，為全天第十二亮的二十八宿之一。角宿十三星，即室女座ν星，為全天第十三亮的二十八宿之一。角宿十四星，即室女座ξ星，為全天第十四亮的二十八宿之一。角宿十五星，即室女座ο星，為全天第十五亮的二十八宿之一。角宿十六星，即室女座π星，為全天第十六亮的二十八宿之一。角宿十七星，即室女座ρ星，為全天第十七亮的二十八宿之一。角宿十八星，即室女座σ星，為全天第十八亮的二十八宿之一。角宿十九星，即室女座τ星，為全天第十九亮的二十八宿之一。角宿二十星，即室女座υ星，為全天第二十亮的二十八宿之一。角宿二十七星，即室女座φ星，為全天第二十七亮的二十八宿之一。角宿二十八星，即室女座χ星，為全天第二十八亮的二十八宿之一。

北方七宿  
北方七宿，即奎、婁、胃、昂、畢、參、井。奎宿一星，即奎宿α星，為全天最亮的二十八宿之一。奎宿二星，即奎宿β星，為全天第二亮的二十八宿之一。奎宿三星，即奎宿γ星，為全天第三亮的二十八宿之一。奎宿四星，即奎宿δ星，為全天第四亮的二十八宿之一。奎宿五星，即奎宿ε星，為全天第五亮的二十八宿之一。奎宿六星，即奎宿ζ星，為全天第六亮的二十八宿之一。奎宿七星，即奎宿η星，為全天第七亮的二十八宿之一。奎宿八星，即奎宿θ星，為全天第八亮的二十八宿之一。奎宿九星，即奎宿ι星，為全天第九亮的二十八宿之一。奎宿十星，即奎宿κ星，為全天第十亮的二十八宿之一。奎宿十一星，即奎宿λ星，為全天第十一亮的二十八宿之一。奎宿十二星，即奎宿μ星，為全天第十二亮的二十八宿之一。奎宿十三星，即奎宿ν星，為全天第十三亮的二十八宿之一。奎宿十四星，即奎宿ξ星，為全天第十四亮的二十八宿之一。奎宿十五星，即奎宿ο星，為全天第十五亮的二十八宿之一。奎宿十六星，即奎宿π星，為全天第十六亮的二十八宿之一。奎宿十七星，即奎宿ρ星，為全天第十七亮的二十八宿之一。奎宿十八星，即奎宿σ星，為全天第十八亮的二十八宿之一。奎宿十九星，即奎宿τ星，為全天第十九亮的二十八宿之一。奎宿二十星，即奎宿υ星，為全天第二十亮的二十八宿之一。奎宿二十七星，即奎宿φ星，為全天第二十七亮的二十八宿之一。奎宿二十八星，即奎宿χ星，為全天第二十八亮的二十八宿之一。

© 徐剛 XuGang



谢谢聆听

敬请各位专家指正！